



21世紀アカデミア

専門  
学校

東京デザイナー・アカデミー

(2024年4月 専門学校 東京デザイナー学院より校名変更)

---

# 2027年度 学生募集要項

---

- 募集学科・募集定員
- 出願資格・出願書類
- 総合型選抜(AO入学)
- 総合型選抜(AO)特待生制度
- 推薦入学・一般入学
- 諸制度・特典
- 学費
- 奨学金制度
- 教育ローン

本校は、学校教育法に定める専修学校基準に基づき認可された専門学校です。

また本校は、職業に必要な実践的かつ専門的な能力を育成することを目的としており、「専攻分野における実務に関する知識、技術および技能について企業等と密接に連携し、組織的な教育を行っている」と文部科学大臣より認定された「職業実践専門課程」の専門学校です。

- 昼間部2年課程以上の学科を卒業された学生に対して「専門士」の称号が文部科学省によって与えられます。
- 本校昼間部2年課程以上の卒業生は人事院規則により国家公務員採用時には短期大学2年課程以上の卒業生と同等に取り扱われます。
- 本校昼間部2年課程以上の卒業生及び、卒業見込者は国家公務員採用II種の受験資格を有します。
- 本校に在学する学生は通学定期に学生割引が適用されます。

---

## 目次

募集学科・定員	1
出願資格・出願書類一覧	2
出願から入学までの手続き	3
総合型選抜（AO入学）・総合型選抜（AO）特待生	4
出願から入学まで（総合型選抜（AO入学））	5
推薦入学・一般入学	6
諸制度・特典	7
学費について	8
奨学金制度	9
奨学金/教育ローン	10
新聞奨学生/住まいのサポート	12
出願書類のご案内	13
書類の記入例	14
入学願書	15
学校推薦書	17
自己推薦書	19
書類提出先	21

# 募集学科・募集定員

## ●専門課程

東京デザイナー・アカデミーは、学校教育法に定める専修学校基準により認可された専門学校です。

学科	専攻	コース	修業年限	募集定員
グラフィックデザイン学科	デザイン専攻	————	2年	90名
	映像表現専攻	————		
	イラストデザイン専攻	————		
	広告デザイン専攻	————		
	出版デザイン専攻	————		
	Webデザイン専攻	デザインコース エンジニアコース		
映像デザイン学科	3DCG専攻	————	2年	90名
	VFX専攻	————		
	モーショングラフィックス専攻	————		
	映像クリエイター専攻	————		
イラストレーション学科	イラストレーション専攻	————	2年	90名
	デジタルイラスト専攻	————		
	ゲームイラスト専攻	————		
	キャラクターイラスト専攻	————		
	絵本作家専攻	————		
コミックイラスト学科	コミックイラスト専攻	————	2年	90名
	コミックキャラクター専攻	————		
マンガ学科	マンガ専攻	————	2年	60名
	マンガ原作専攻	————		
フィギュアデザイン学科	デジタル原型師専攻	————	2年	60名
	キャラクターフィギュア専攻	————		
	キャラクタートイ専攻	————		
プロダクトデザイン学科	プロダクトデザイン専攻	————	2年	40名
	雑貨デザイン専攻	————		
	トイデザイン専攻	————		
インテリアデザイン学科	インテリアデザイン専攻	————	2年	40名
	インテリアコーディネート専攻	————		
	空間演出デザイン専攻	————		
	家具デザイン専攻	————		
建築デザイン学科	建築デザイン専攻	————	2年	30名
	住宅デザイン専攻	————		
ファッションデザイン学科	ファッションデザイン専攻	————	2年	30名
	コスチュームデザイン専攻	————		
	ファッション流通専攻	————		
	古着・セレクトショップ専攻	————		
デザイン総合学科	————	————	3年	30名
デザイン研究学科*	————	————	1年	10名

募集定員 660名

(※)入学後1年次前期(6ヶ月間)はベーシックデザイン課程のため、後期より学科・専攻を変更することも可能です。

(※)デザイン研究学科は2年制課程以上のデザイン系・芸術系・建築系の専門学校・大学・短大・高等専門学校を卒業された方(2027年3月卒業見込みの方を含む)が入学対象です。  
「推薦入学」「一般入学」でのご出願が可能です。

# 出願資格・出願書類一覧

## ●出願資格

出願資格	共通資格	① 2027年3月高等学校卒業見込みの方、または高等学校卒業以上の方 ② 高等学校卒業程度認定試験(旧大学入学資格検定)合格または合格見込みの方 ③ 外国において12年間以上の学校教育を修了した方 ④ 上記①②③と同等以上の学力があると認められた方
出願区分	総合型選抜(AO入学)	本校へ総合型選抜(AO)エントリーし、認定された方 (詳細は4ページをご覧ください)
	学校推薦入学	在学中または卒業した最終学校から推薦された方
	自己推薦入学	本校の設置学科/専攻に対して積極的な学習意欲を持つ方
	一般入学	総合型選抜(AO入学)・推薦入学以外の方、または大学・短期大学との併願をする方

## ●出願書類

	総合型選抜(AO入学)	推薦入学		一般入学	備考
		学校推薦	自己推薦		
入学願書	○	○	○	○	
写真	○	○	○	○	1枚(縦4cm×横3cm、上半身正面向き脱帽)を写真裏に出願する学科と氏名を記入し、入学願書の所定の位置に貼付
調査書※2	○	○	○	○	最終学歴に応じて書類が異なります
推薦書	—	学校推薦書	自己推薦書	—	
出願料	20,000円	20,000円	20,000円	20,000円	郵送にて出願の場合、ゆうちょ銀行にて「普通為替証書」に替えて送付してください (「普通為替証書」には何も記入しないでください)

※2 調査書…以下のいずれか一式

### 調査書

①高等学校卒業見込みの方

「進学用調査書」

(交付申請先:高等学校の担任)

②最終学歴が高等学校卒業の方

「進学用調査書」

または、「卒業証明書」と「成績証明書」

(交付申請先:卒業した高等学校)

③大学・短大・専門学校卒業または卒業見込みの方

「卒業(見込)証明書」と「成績証明書」(交付申請先:大学・短大・専門学校)

④高等学校卒業程度認定試験(旧大学入学資格検定試験)合格

または合格見込みの方

「合格証明書」と「合格(見込)成績証明書」(交付申請先:文部科学省)

⑤外国において12年間以上の学校教育を修了した方

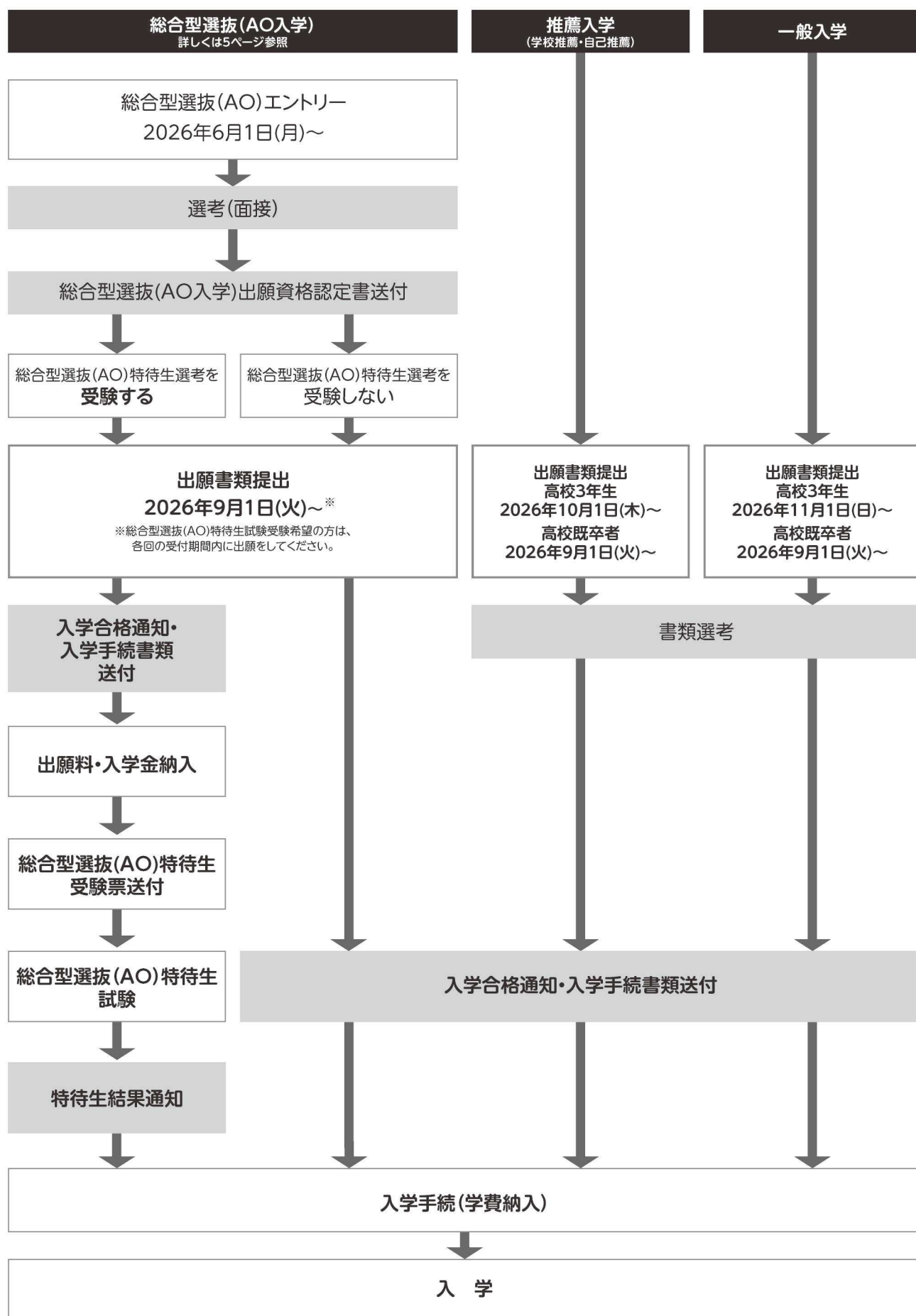
「修了証明書」と「成績証明書」(交付申請先:最終出身校)

## ●出願手続き

願書受付開始	2027年3月高等学校卒業見込みの方		高等学校既卒者など
	総合型選抜(AO入学)	2026年9月1日(火)より	2026年9月1日(火)より
	推薦入学	2026年10月1日(木)より	2026年9月1日(火)より
	一般入学	2026年11月1日(日)より	2026年9月1日(火)より
願書提出方法	持 参	出願書類一式を窓口へ提出	
	郵 送	出願書類一式を書留郵便にて郵送(願書専用封筒あり)	

【留学生】…出願書類が異なります。詳細は別冊「留学生募集要項」をご覧ください。

# 出願から入学までの手続き



# 総合型選抜(AO入学)

東京デザイナー・アカデミーが定めるアドミッションポリシー(本校が入学生に求める人物像)に沿って事前に面接等で人物評価を行う制度です。目的意識や積極性を重要視し、総合型選抜(AO入学)出願資格認定者は他の入学方法での入学者よりも早くから業界への勉強に取り組むことができます。

## 【東京デザイナー・アカデミー アドミッションポリシー】

- ①【感動力】感受性を豊かにし、ものごとに感動できる心を持つ人。感動を伝えることができる人。
- ②【チャレンジ】何事に対しても前向きな好奇心を持ち、まずやってみようという気持ちがある人。
- ③【自分らしさ】自分とはどんな人間か、他者とはどこが違うのかを考え、自分らしさをあらゆることに活かせる人。

## エントリー資格

以下の(1)(2)の条件を満たす方

- (1)2027年3月高等学校卒業見込みの方、または高等学校卒業以上の方、本校が高等学校卒業者と同等の学力を有すると認められた方
- (2)本校のイベントに1回以上参加した方

## エントリー方法・選考

- エントリー方法：【WEB】総合型選抜(AO)エントリーフォームに入力のうえ送信  
【持参・郵送】本校所定の総合型選抜(AO入学)エントリーシートに記入のうえ、持参または郵送
- 受付開始：2026年6月1日(月)～より
- 選考日：総合型選抜(AO入学)エントリーシート受理後、日程をご案内します。
- 選考方法：面接試験
- 発表：面接試験終了後、「総合型選抜(AO入学)出願資格認定書」を送付します。

## 特典

- (1)AOプレスクール(入学前授業)の受講(無料)  
※総合型選抜(AO入学)出願資格認定者は、入学までの期間、エントリーした学科のAOプレスクール(入学前授業)を受けることができます。
- (2)総合型選抜(AO)特待生試験の受験資格付与

## 出願書類

- (1)入学願書 (2)写真 (3)調査書
- ※出願書類について詳細は2ページをご覧ください。

## 願書受付開始

2026年9月1日(火)～

## 出願方法

出願書類一式を持参または郵送にて提出してください。

# 総合型選抜(AO)特待生制度

【制度内容】人物・学力とも優れ、かつ将来の目的を明確に持って本校に入学する総合型選抜(AO入学)生に対して、奨学金として授業料を免除し学業を奨励する制度です。合格者には「総合型選抜(AO)特待生」として奨学金を支給(授業料全額または一部免除)します。

【特典】選抜の結果、合格者は以下のS～Dのいずれかの特典(1年次の授業料全額または一部免除)が付与されます。

ランク	特典内容	免除額
S	1年次前期・後期授業料を全額免除	920,000円
A	1年次前期授業料を全額免除	460,000円
B	1年次前期授業料から一部を免除	200,000円
C	1年次前期授業料から一部を免除	100,000円
D	1年次前期授業料から一部を免除	50,000円

【募集定員】第1回:30名 第2回:15名 第3回:若干名  
※優秀者が定数を超える場合は合格者人数を優先します。

## 出願書類

- (1)入学願書 (2)写真 (3)調査書

## 受験資格

- ・総合型選抜(AO入学)に認定された方
- ・AOプレスクール(入学前授業)に1回以上参加した方

## 受験申し込み方法

出願時の申込みとなります。  
入学願書に受験希望日を記入してください。  
※記入が無い場合、選抜日は願書受付日に該当する区分に準じます。

## 選抜方法

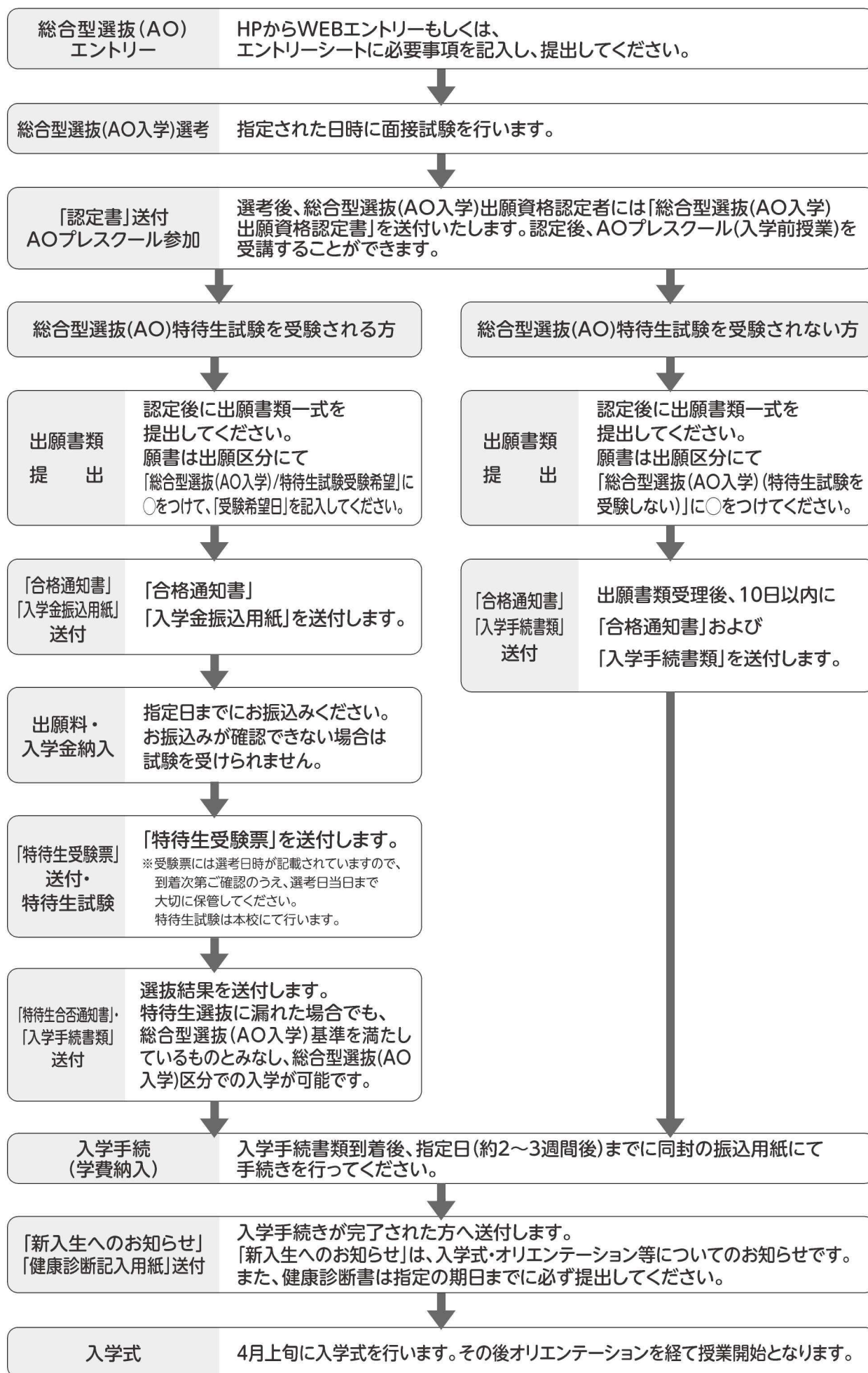
- (1)共通テスト (2)学科テスト

## 受付期間・選抜日・合格発表予定日

区分 <sup>※1</sup>	受付期間 <sup>※3</sup>	試験日 <sup>※4</sup>	合格発表予定日 <sup>※5</sup>
第1回総合型選抜(AO)特待生試験	2026年9月1日(火) ～2026年9月27日(日) <sup>※2</sup>	2026年10月17日(土)	2026年10月30日(金)
第2回総合型選抜(AO)特待生試験	2026年9月28日(月) ～2026年11月22日(日) <sup>※2</sup>	2026年12月12日(土)	2026年12月25日(金)
第3回総合型選抜(AO)特待生試験	2026年11月23日(月) ～2027年1月10日(日) <sup>※2</sup>	2027年2月13日(土)	2027年2月26日(金)

※1 いずれか一回のみ出願可能 ※2 当日消印有効 ※3 調査書のご提出が受付期間に間に合わない方は、オープンキャンパス参加時、またはフリーコール(0120-62-6006)にてご相談ください。 ※4 開始時間は受験票に記載しています。 ※5 合格結果は郵送にて通知します。

# 出願から入学まで(総合型選抜(AO入学))



# 推薦入学・一般入学

## 出願資格

以下の(1)～(4)のいずれかの条件を満たす方

- (1)2027年3月高等学校卒業見込の方、または高等学校卒業以上の方 (3)外国において12年以上の学校教育を修了した方  
(2)高等学校卒業程度認定試験合格または合格見込みの方 (4)上記(1)(2)(3)と同等の学力を有する方

## 出願区分・出願書類

出願区分		出願書類
学校推薦入学	在学している、または最終学歴の学校から推薦された方	(1)入学願書 (2)写真 (3)調査書※1 (4)学校推薦書 (5)出願料20,000円
自己推薦入学	積極的な学習意欲、向上心を持つ方	(1)入学願書 (2)写真 (3)調査書※1 (4)自己推薦書 (5)出願料20,000円
一般入学	総合型選抜(AO入学)・推薦入学以外の方、または大学・短期大学との併願をする方	(1)入学願書 (2)写真 (3)調査書※1 (4)出願料20,000円

※1 出願書類について詳細は2ページをご覧ください

## 選抜方法

- 書類審査

## 願書受付開始

- 高等学校卒業見込者(高校3年生)

推薦入学 2026年10月1日(木)

一般入学 2026年11月1日(日)

- 高等学校既卒者

(社会人、大学生、短大生、フリーター、その他)

推薦入学 2026年9月1日(火)

一般入学 2026年9月1日(火)

※募集定員になり次第締切ります

## 出願方法

- 持参の場合

出願書類一式を窓口に提出してください。

- 郵送の場合

出願書類一式を書留郵便にて郵送してください。

※郵送時の出願料について

ゆうちょ銀行で普通為替振出請求書に、出願料と手数料を添えて申込み、「普通為替証書」を発行し提出してください。(普通為替証書には何も記入しないでください)

## 併願制度

本校では一般入学に限り、大学・短期大学との併願制度を設けています。

詳細については本校までお問い合わせください。

※他の専門学校との併願はできません

## 出願から入学まで(推薦入学・一般入学)

出願書類提出

持参または郵送にて提出してください。

書類選抜

出願順に本校への入学審査として書類選抜を行います。

「合格通知書」  
「入学手続書類」送付

書類選考後合格者には10日以内に「合格通知書」、「入学手続書類」を送付します。

入学手続  
(学費納入)

入学手続書類が到着後、指定日(約2～3週間後)までに同封の振込用紙にて手続を行ってください。

「新生へのお知らせ」  
「健康診断記入用紙」送付

入学手続が完了された方へ送付します。  
「新生へのお知らせ」は、入学式・オリエンテーション等についてのお知らせです。  
また、健康診断書は指定の期日までに必ず提出してください。

入学式

4月上旬に入学式を行います。その後オリエンテーションを経て授業開始となります。

# 諸制度・特典

## 本校入学後

### 鉄道・バス学生割引購入

本校に在学する学生が通学用に鉄道・バスを利用する場合、交通機関の規定により通学定期を購入することができます。また、長距離の鉄道・バスを利用する場合、交通機関の規定により学生割引にて乗車券を購入することができます。  
(入学後学生証配布日より適用)

### 各種奨学金制度

本校は日本学生支援機構・東京都育英資金の認定校です。月額で奨学金が貸与・支給される奨学金制度で学生生活をサポートします。  
※詳細は9・10ページをご覧ください。

### 勤労学生所得税控除

本校に在学する勤労学生は学校法人の特典として勤労学生所得税控除の適用を受けられます。

### 教育ローン制度

本校は、専修学校基準により、専門学校として認可されているため、入学希望者・在校生共に、国および全国の金融機関等から低金利にて学費融資を受けることが可能です。経済的理由で、入学を迷っている方は、保護者(法定代理人)と相談のうえ、本制度の利用をご検討ください。  
※詳細は11・12ページをご覧ください。

### 学生傷害保険

本校では、入学日より卒業までの在学中に発生する交通事故やケガなど学生の不慮の事故に備え、保険会社との契約により学生傷害保険を全員加入で行っています。

### 家族学費減免制度

本学園が運営または運営していた学校の卒業生、在学している方の第2親等までの方が、姉妹校の昼間部2年課程以上に入学された場合に減免される制度です。

## 本校卒業

### 「専門士」称号付与

本校は学校教育法に定める専修学校基準により、東京都知事より認可を受けている専門学校です。さらに、1995年1月文部大臣(現・文部科学大臣)より公布された「専門士」付与基準により、その認定校となっています。「専門士」は、次の3つの条件を満たした専修学校の専門課程卒業者にのみ与えられます。

- (1) 修業年限が2年以上
- (2) 卒業に必要な総授業時間数が1,700時間以上
- (3) 試験などにより成績評価を行い、その評価に基づいて卒業認定を行っている

本校では、これらの条件に基づいた教育を実践しているため、卒業生はすべて「専門士」の称号が付与されます(昼間部・2年以上)。単位履修のみで付与される大学の称号「学士」とは異なり、専門課程を通じて修得した能力・実力を永久に証明するものです。また、大学編入受験資格等も与えられます。

### 国家公務員採用基準

専門学校卒業生は人事院規則により、短期大学2年課程以上卒業と同等とみなされます。

修業年限2年以上の専門課程の卒業生「短大二卒」の区分  
注：内閣人事院 細則給実甲326号より抜粋  
初任給、昇格、昇格等の基準

上記の通り専門士認定校である本校を卒業しますと、就職、初任給、昇格、昇給などにおいて有利です。

### 国家公務員採用一般職試験の受験資格

専門学校2年課程以上の卒業生および卒業見込者は、国家公務員採用一般職試験の受験資格を有します。一般職試験とは、主として事務処理等の定型的な業務に従事する係員の採用試験です。本校の2年制以上の学科を卒業された方は、一般職試験(大卒程度試験)の受験資格を得られます。

# 学費について

## 1年次

学 科	内 訳						納入金額合計
	入学金	授業料	教育充実費	施設費	※17카데미・ネクサス費	※2学生傷害保険料	
全学科共通	170,000円	920,000円	100,000円	180,000円	10,000円	2,000円	1,382,000円
		前期:460,000円					前期:922,000円
		後期:460,000円					後期:460,000円

## 2年次

学 科	内 訳						納入金額合計
	入学金	授業料	教育充実費	施設費	※17카데미・ネクサス費	※2学生傷害保険料	
全学科共通	—	1,112,000円	100,000円	180,000円	—	2,000円	1,394,000円
		前期:556,000円					前期:838,000円
		後期:556,000円					後期:556,000円

## 3年次 ※デザイン総合学科のみ

学 科	内 訳						納入金額合計
	入学金	授業料	教育充実費	施設費	※17카데미・ネクサス費	※2学生傷害保険料	
デザイン総合学科	—	1,112,000円	100,000円	180,000円	—	2,000円	1,394,000円
		前期:556,000円					前期:838,000円
		後期:556,000円					後期:556,000円

※1 アカデミア・ネクサス(旧校友会)の会費となります。

アカデミア・ネクサスは、21世紀アカデミアの在校生・卒業生を生涯サポートするための組織です。

※2 本校では、入学日より卒業までの在学中に発生する交通事故やケガなど学生の不慮の災害に備え、保険会社との契約により学生傷害保険を全員加入で行っています。

## ■ 教材について

### ● 教材の販売について

本校での学習に必要な教科書・教材などの手続きをいたします。

共通の教材(教科書・色彩用具・定規類など)と学科専用の教材です。内容は学科によって異なります。

共通教材：下記にその大枠の金額をあげております。詳細は購入用紙などと合わせて3月に郵送いたします。

入金期間は3月末までを予定していますが、購入用紙にて正式にお知らせします。

学科専用教材：上記共通教材と合わせてパソコン(ノート型)購入が必要な学科は、

**グラフィックデザイン学科・イラストレーション学科・コミックイラスト学科・プロダクトデザイン学科・**  
**フィギュアデザイン学科・インテリアデザイン学科・ファッションデザイン学科**となります。

該当の7学科の方はパソコン購入について別途ご案内を差し上げますので、そちらに沿って手続きをお願いいたします。

(映像デザイン学科で使用するパソコンなどの機材は、特殊な内容のため学校設置となっています。)

※共用教材費について

東京デザイナー・アカデミーの授業は、実技(作品制作)が中心となっております。共用教材費は作品制作のために学校で一括購入する材料費です。学科別に、使用する材料に合わせた金額となります。尚、進級時に別途同額くらいの徴収があります。

## ■ 教科書・教材費一覧(前年度目安)

※昨年度実績をもとにした目安の税込金額です。※金額は変更となる可能性があります。

学 科 名	教科書・教材費	PC	共用教材費・研修費	合計
グラフィックデザイン学科	38,000円	194,000~274,000円	27,000円	259,000~339,000円
映像デザイン学科	24,000円	—	23,000円	47,000円
イラストレーション学科	27,000円	194,000~270,000円	22,000円	243,000~319,000円
コミックイラスト学科	17,000円	194,000~280,000円	24,000円	235,000~321,000円
マンガ学科	17,000円	—	23,000円	40,000円
フィギュアデザイン学科	62,000円	226,000~261,000円	74,000円	362,000~397,000円
プロダクトデザイン学科	23,000円	235,000~271,000円	44,000円	302,000~338,000円
インテリアデザイン学科	57,000円	194,000~214,000円	29,000円	280,000~300,000円
建築デザイン学科	127,000円	—	29,000円	156,000円
ファッションデザイン学科	188,000円	194,000~258,000円	33,000円	415,000~479,000円
デザイン総合学科	30,000円	—	30,000円	60,000円

## ■ 学費納入規定 ■

- 学費は1年分の一括納入が原則ですが、授業料のみ「前期」「後期」の分納が可能です。
- 3月31日までに入学辞退を申し出た方については入学金を除く学費を返還いたします。4月1日以降に退学を申し出た方については次の基準に基づき、後期授業料の返還を行う場合があります。
  - ①4月1日から9月30日までに退学願を提出し本校が許可した場合は、当該年度の学費のうち後期授業料を所定の事務手数料を差引きたうで返還いたします。
  - ②10月1日から3月31日までに退学願を提出し本校が許可した場合は、当該年度の学費の返還はありません。
- 指定する期日までに届けのないまま学費の納入が無い場合には、入学を辞退したものとみなします。

# 奨学金制度

## 日本学生支援機構(貸与型奨学金)

本校に在学し、勉学態度が良好であり、経済的に学費を補う必要のある者に対し、日本学生支援機構より無利息、または低利息で一定額の貸与が受けられます。学種によって、学年や通学形態等で貸与金額が異なります。

	第一種奨学金	第二種奨学金
申込(出願)資格	(1) 専門課程に在籍している学生 (2) 日本学生支援機構が定めた次の3つの学力基準のいずれかに該当すること ① 高校または専修学校高等課程最終2か年の成績が3.2以上 ② 高等学校卒業程度認定試験の合格者で、上記に準ずると在学学校長から認められる者 ③ 家計支持者(父母、父母がいない場合は代わって家計を支えている人)が住民税非課税であって、次のアまたはイのいずれかに該当する者 ア 特定分野において、特に優れた資質能力を有し、特に優れた学習成績を修める見込みがあること イ 学修に意欲があり、特に優れた学習成績を修める見込みがあること (3) 日本学生支援機構の定める収入基準以内であること ※詳細は日本学生支援機構のHPでご確認ください。	(1) 専門課程に在籍している学生 (2) 日本学生支援機構が定めた次の4つの学力基準のいずれかに該当すること ① 高等学校における成績が平均水準以上の者 ② 特定分野において、特に優れた資質があると認められる者 ③ 学修に意欲があり、学業を確実に修了できる見込みがあると認められる者 ④ 高等学校卒業程度認定試験合格者で、上記のいずれかに準ずると認められる者 (3) 日本学生支援機構の定める収入基準以内であること ※詳細は日本学生支援機構のHPでご確認ください。
貸与月額	自宅通学 20,000円 30,000円 40,000円 53,000円から月額を選択できます。 自宅外通学 20,000円 30,000円 40,000円 50,000円 60,000円から月額を選択できます。	20,000円から120,000円までの10,000円単位で月額を選択できます。
利率	無利息	在学中は無利息、卒業後は年3%を上限とする利息つき(2025年9月現在…利率固定方式1.98%)
返還期間	貸与が終了した月の翌月から数えて7ヶ月目より、奨学金の種類、貸与総額に応じた期間。	
申込期間	入学後4月～6月。7月より振込み開始(7月には4月～7月分がまとめて振込まれます)。	

### 『予約採用』


日本学生支援機構には、入学前に申込みができる「予約採用」制度もあります。詳しくは、在籍する高校の奨学金窓口にお早めにお問い合わせください。

## 高等教育の修学支援新制度 (日本学生支援機構の給付型奨学金+授業料・入学金の免除/減額)

住民税非課税世帯もしくはそれに準ずる世帯を対象に、返還の必要のない※「給付型奨学金」と、「授業料・入学金の減免」が受けられます。

※在学中の学業不振などによっては途中打ち切り・要返還となる場合があります。

※授業料・入学金の減免は多子世帯(親の扶養する子が3人以上)に限り所得制限なく受けることができます。

申込(出願)資格	(1) 専門課程に在籍している学生 (2) 学業成績・学習意欲に係る要件を満たしている学生 (3) 家計の経済状況に係る要件を満たしている学生 (4) その他の基準(次の①～③のいずれにも該当すること) ① 日本国籍、その他日本学生支援機構が定める在留資格を持つ者 ② 過去にこの制度の支援を受けたことがない者で、学業成績が省令の廃止区分に該当しない者 ③ 高等学校等を卒業もしくは高卒認定試験に合格した時点から、専修学校へ入学するまでの期間が、規定年数を超えていない者	
給付月額	詳細は日本学生支援機構のシミュレーターにてご確認ください。 <a href="https://shogakukin-simulator.jasso.go.jp/">https://shogakukin-simulator.jasso.go.jp/</a> 自宅通学と自宅外通学で給付金額が異なります。 原則返還不要(在学中の学業不振などによっては途中打ち切り・要返還となる場合があります)	 自身の家計情報等を入力することで、受けられる奨学金の種類や金額、学生生活を送るための収支を試算できる便利なシミュレーションツールです。
授業料・入学金の減免額	給付型奨学金の区分に応じた金額の減免が受けられます。ただし、多子世帯は入学金・授業料減免のみ所得制限なしで第I区分と同等額が減免されます。授業料の減免は前後期に分けられます。(1年ごとの収入審査により区分変更となる場合があります)半年ごとの成績審査により学業不信と認定された場合は停止、廃止となります。	
申込期間	高等学校の予約採用 在籍する高校の奨学金窓口にお問合せください。 専修学校の在学採用 入学後4月頃。7月に結果がわかり、給付奨学金の支給が始まります。 ※入学金・授業料の減免については、原則として採用の可否や区分がわかってからの還付となります。	

※この情報は2024年11月現在のものとなります。内容に変更が生じる可能性がありますので、詳しくは日本学生支援機構のHPをご覧ください。

# 奨学金 / 教育ローン

## 日本政策金融公庫

※各種教育ローン取扱機関掲載内容は、変更される場合がありますので、ご検討の際は各機関までお問い合わせください。

日本政策金融公庫(国の教育ローン)は、高校・短大・大学・専修学校・各種学校や、外国の高校・大学等に入学・在学するお子さまがいらっしゃるご家庭を対象とした、公的な融資制度です。

対 象	本校に入学・在学される学生の保護者様 ※世帯収入や子どもの人数により条件があります
融 資 額	学生・生徒お1人につき350万円以内(一定の要件に該当する場合は450万円以内)
返 済 期 間	20年以内
元金据置期間	在学期間内(元金据置期間はご返済期間に含まれます)
利 率	年3.15%(固定金利・保証料別)(2025年9月1日現在) 母子家庭、父子家庭、交通遺児家庭または世帯年収(所得)200万円(132万円)以内の方または子ども3人以上の世帯かつ世帯年収500万円(所得356万円)以内の方の利率は、年0.4%
保 証	(公財)教育資金融資保証基金(または連帯保証人)
資 金 使 途	今後1年間に必要となる次の費用 学校納付金(入学金、授業料等)、受験費用(受験料、交通費等)、入学のための住居費用(敷金、家賃等)、教科書代、パソコン購入費用、通学費用、修学旅行費用、学生の国民年金保険料など
お問い合わせ	教育ローンコールセンター ☎0570-008656または 03-5321-8656 <small>ハローコール</small>

## 東京都育英資金

※東京都育英資金の他にも、県・区・市町村単位で奨学金制度を設けているところがあります。お近くの各役所窓口にお問い合わせください。

都内にお住まいの在校生のうち、勉学態度良好であり、経済的に学費を補う必要のある者に対し、東京都から奨学金の貸与が受けられます。詳細は、公益財団法人東京都私学財団 育英資金担当までお問い合わせください。

申 込 (出 願) 資 格	(1)本校に在学する方 (2)本人と保護者が、貸付を開始する月の初日に共に住所が都内にあること (3)勉学意欲があり、経済的な理由により修学が困難であること (4)同種の奨学金等を他から借り受けていないこと (5)申込時に第一連帯保証人(原則として父または母)、貸付終了時に第二連帯保証人(父母以外で職業を有し別生計を営む、貸付終了時に満65歳を超えていない成人)を立てられること <small>※第二連帯保証人が立てられない場合は一括返還となります</small> (6)日本国籍がない場合は、在留資格が「特別永住者」「永住者」「日本人の配偶者等」「永住者の配偶者等」「定住者」のいずれかであること (7)同一学種等で、過去に東京都育英資金を借りていないこと (8)大学院に在学したことがないこと (9)返還期間の末日に、満65歳を超えないこと	貸与月額	53,000円 ※2025年度例
		利 率	無利息(期限までに返済されなかったときは、違約金が増加されることがあります)
		返済期間	貸与終了後、6ヶ月間の据置期間終了後、最長返還期間内に返還(貸付総額により最長返還期間が変わります)。
		申込期間	入学後4月～5月。8月より振込み開始(8月には4月～8月分がまとめて振込まれます)。
		お 問 い 合 わ せ	財団法人東京都私学財団 融資部 03-5206-7929 東京都私学財団ホームページ <a href="http://www.shigaku-tokyo.or.jp/">http://www.shigaku-tokyo.or.jp/</a>

## 東京都母子福祉資金・父子福祉資金

都内にお住まいの、20歳未満の子等を扶養している母子家庭の母または父子家庭の父等を対象とした、修学資金および就学支度資金の貸付制度です。詳細は東京都福祉保健局 少子社会対策部育成支援課福祉資金担当までお問い合わせください。

申込資格	20歳未満のお子さん等を扶養している母子家庭の母または父子家庭の父	返済期間	20年以内
貸与月額	89,000円(自宅) 126,500円(自宅外)	申込期間	随時(事前相談が原則)
利 率	無利子(母または父の収入状況等により連帯保証人が必要な場合があります)	お 問 い 合 わ せ	東京都福祉保健局少子社会対策部 育成支援課福祉資金担当 電話 03-5320-4126

# 各種教育ローン

※各種教育ローン取扱機関掲載内容は、変更される場合がありますので、ご検討の際は各機関までお問い合わせください。

みずほ銀行

みずほ銀行 教育ローン

検索

<https://www.mizuhobank.co.jp/loan/education/index.html>

特徴

- 来店不要
- 学校に納入する学費以外にも、教育関連資金全般で利用可能
- すでに自己資金で支払済みの場合でも、支払後1ヶ月以内の申込みは受付可能

お問い合わせ先

神田支店 個人営業課 03-3293-6165

## ■ (株)オリентコーポレーション「学費サポートプラン」

ご利用資格	新入生及び在校生の保護者等の方で安定した収入がある方 オリентコーポレーションの承認を得られた方
資金使途	入学金・設備費・授業料等の学費、留学費用
融資金額	10万円以上500万円以下
納入方法	オリентコーポレーションから直接本校にお申し込み金額が振り込まれます。
実質年率	固定4.0%(2025年10月1日現在) (21世紀アカデミアグループ特別提携金利) 追加利用時に手数料の優遇サービスあり。
返済期間	月々のご返済金額の設定により異なります。 最長15年程度。
保証人	不要
ご返済方法	①通常返済 ②ステップアップ返済(据置)※据置期間は在学期間のみ。 ただし卒業時に据置期間を最長1年間延長可能。 ※一部繰上返済可(事務手数料無料)
お問合せ先	株式会社オリентコーポレーション 学費サポートデスク ☎ 0120-517-325

毎月分納例

ご利用残高金額の合計	最低分割支払金
10万円以上 50万円以下	6,000円
50万円超 100万円以下	12,000円
100万円超 150万円以下	18,000円
150万円超 200万円以下	24,000円

返済例…100万円の融資を受けた場合 実質年率4.0%(固定)

総支払回数(期間)	分割支払額	最終月分割支払額	支払総額
55回(か月)	20,000円	15,729円	1,095,729円
36回(か月)	30,000円	11,805円	1,061,805円

## ■ (株)ジャックス「ジャックスの教育ローン」三菱UFJ銀行グループ

ご利用資格	新入生及び在校生の保護者(法定代理人)の方で安定した収入がある方 ジャックスの承認を得られた方
資金使途	入学金・授業料・教材費等の学校納付金相当額
融資金額	原則として10万円以上500万円まで
納入方法	ジャックスから直接本校にお申し込み金額が振り込まれます。
実質年率	固定 3.5%(2024年10月1日現在) (21世紀アカデミアグループ特別提携金利)
返済期間	6ヶ月以上15年以内(6ヶ月単位) (6回~180回の6回刻み) 在学期間中の元金据置型もあり(1ヶ月刻みで最長24ヶ月)
保証人	不要
ご返済方法	① 毎月元金均等分割払い ② 毎月元金均等分割払いとボーナス時返済の併用 ③ 元金据置
お問合せ先	株式会社ジャックスコンシューマードesk ☎ 0120-338-817



返済例…100万円の融資を受けた場合 実質年率3.5%(固定)

返済期間	毎月分納額	最終月分納額	ご返済総額(目安額)
5年	18,191円	18,204円	1,091,473円
10年	9,888円	9,896円	1,186,568円

## ■ (株)アプラス「キャリアプラン」新生銀行グループ

対象	新入生及び在校生の保護者(法定代理人)で安定した収入がある方、アプラスの承認が得られた方 入学金、授業料、教材費等の学校納付金相当額	連帯保証人	不要			
クレジット対象金額	原則として5万円以上500万円まで	返済方法	① 通常返済 元利均等返済 ② ステップ返済 据置部分:元金定額 通常部分:元利均等			
分割払手数料率	実質年率(固定)3.5%(2024年12月現在)	お問い合わせ	株式会社アプラス クレジットセンター 0570-088-805			
支払回数	6回~180回の6回刻み(ステップ返済は120回まで)	返済例 100万円の融資を受けた場合 実質年率3.5%(固定)	返済期間	毎月分納額	最終月分納額	ご返済総額(目安額)
支払期間	6ヶ月以上15年以内(6ヶ月単位)		5年	18,643円	18,608円	1,118,545円
据置期間	在学期間内の元金据置型もあり(1ヶ月刻みで最長24ヶ月)		10年	10,363円	10,420円	1,243,617円

# 奨学金 / 教育ローン

## 株式会社オリコプロダクトファイナンス[学費ローン]

対象	新入生さま、在校生さま及びその保護者さま(親族)で安定した収入がある方 オリコプロダクトファイナンスの承認を受けられる方
クレジット対象金額	入学金・授業料・教材費・施設設備費等の学納相当額5万円以上500万円以下 ※納入期ごと(半期または通期)のご利用となります。
分割払手数料率	実質年率3.5%(固定)※イオンカード会員さまは優遇手数料率3.3%(固定)※2026年1月現在
支払期間	6か月以上10年以内 (6回・10回・12回・15回・18回・20回・24回~6回刻み)
連帯保証人	原則不要 ※審査上、連帯保証人さまをお願いする場合がございます。
返済方法	均等払い(ボーナス併用払い可能)※残債一括清算が可能
お問い合わせ	(株)オリコプロダクトファイナンス 0120-636-773 受付時間:9:30~20:00(年中無休)

返済例…クレジット対象金額130万円の場合 実質年率3.5%(固定)

支払期間(回数)	初回支払額	毎月支払額	支払総額
5年(60回)	26,556×1	23,600×59	1,418,956
10年(120回)	19,419×1	12,800×119	1,542,619

ローンシミュレーションは  
こちらから!

お申し込みは  
こちらから!



返済例…クレジット対象金額130万円の場合 イオンカード会員さま実質年率3.3%(固定)

支払期間(回数)	初回支払額	毎月支払額	支払総額
5年(60回)	25,480×1	23,500×59	1,411,980
10年(120回)	16,746×1	12,700×119	1,528,046

### その他の金融機関

金融機関名	お問い合わせ先	金融機関名	お問い合わせ先
三井住友銀行	☎0120-923-923	横浜銀行	☎0120-458-018
三菱UFJ銀行	☎0120-860-777	りそな銀行	☎0120-25-8156

上記以外にも、都市・地方・信託銀行および信用金庫の教育ローンをご利用いただけます。各金融機関によって融資対象や内容、返済方法が異なりますので、詳細については各金融機関にお問い合わせください。

# 新聞奨学生/住まいのサポート

## 新聞奨学生の提携・協力新聞社

### 新聞奨学生制度

新聞奨学生制度とは働きながら学ぼうとする学生のための制度です。宿舎や食事も販売所で用意され、学費・生活費を自分でまかなうことができますが、早朝勤務のため体力と強い意志が求められます。

### お申込みの前に

本校では新聞奨学生に対し、授業・配達業務それぞれに支障がないよう配慮を行いますが、一部授業に制限がある場合があります。新聞奨学生を検討される方は、お申込み前に必ず本校までご相談ください。

### 申込手続・申込書類

下記奨学会の資料をご参照ください。

### 提携・協力新聞社

各新聞社により条件等が異なります。下記フリーダイヤルから資料の請求を行ってください。

- 朝日奨学会 ☎0120-127-733 ●日本経済新聞育英奨学会 ☎0120-00-5725 ●産経新聞奨学会 ☎0120-336-661
- 毎日育英会 ☎0120-098-098 ●東京新聞奨学会 ☎0120-18-3751 ●読売育英奨学会 ☎0120-430-116

## 住まいのサポート

本校では、初めての東京暮らしでの不安を少しでも軽減し、好きな勉強に集中して取り組めるように学生生活サポートの一環として、提携の学生寮・学生マンションを用意しています。

### ■本校提携学生寮 管理運営会社

常駐の館長夫妻が生活をサポートしています。朝夕手作りの食事が充実した寮内施設で快適な学校生活を送れます。

オープンキャンパスなどの学校訪問の際に、体験入寮・学生マンションへの体験宿泊が可能です。詳しくは下記までお問合せください。

#### 学生会館Dormy

〒101-8621東京都千代田区外神田2-18-8  
☎0120-88-1030

### ■本校提携学生マンション・学生会館 管理運営会社

学生向けの物件なので契約から入居までの間賃料が発生しません。24時間体制のサポート制度もあり、ひとりでも安心して暮らせます。

#### 株式会社学生情報センター

〒163-0823 東京都新宿区新宿2-4-1 新宿NSビル23階  
☎0120-749-816

# 出願書類のご案内

## ● 書類について

下記の書類を用意しています。  
出願に必要な書類についての詳細は「出願書類(P2)」をご確認ください。

書類の記入例	入学願書・総合型選抜(AO)エントリーシートの記入時にご確認ください
入学願書	全ての出願区分が対象です
総合型選抜(AO)エントリーシート	総合型選抜(AO入学)希望者は出願前に総合型選抜(AO)エントリーシートを提出してください
学校推薦書	学校推薦入学の方のみ提出してください
自己推薦書	自己推薦入学の方のみ提出してください
総合型選抜(AO)エントリー用封筒	総合型選抜(AO)エントリーシートを郵送する際にご使用ください ※窓口へ提出する場合は不要
出願用封筒	出願書類を郵送する際にご使用ください

## ● 書類の提出について

出願区分によって書類の受付開始日および  
特待生制度の有無が異なりますのでご注意ください。

出願区分	エントリー受付開始	出願受付開始		特待生制度
		2027年3月 高等学校卒業見込みの方	高等学校既卒者など	
総合型選抜(AO入学)	2026年 6月1日(月)より	2026年 9月1日(火)より	2026年 9月1日(火)より	総合型選抜(AO) 特待生制度あり
学校推薦入学	不要	2026年 10月1日(木)より	2026年 9月1日(火)より	なし
自己推薦入学	不要	2026年 10月1日(木)より	2026年 9月1日(火)より	なし
一般入学	不要	2026年 11月1日(日)より	2026年 9月1日(火)より	なし

書類の提出先についてはP21をご確認ください。

## 総合型選抜(AO入学)をご希望の方へ

### ● 総合型選抜(AO)エントリーについて

総合型選抜(AO)エントリーは、オープンキャンパスや学校見学等の本校開催のイベントに一度以上ご参加いただいた方が対象となります。  
(ご参加いただいたことのない方でも、初めてのご参加時に持参、または事前に郵送やWEBでの提出も可能です。)  
総合型選抜(AO)エントリーシート提出後、本校で実施する面接合格者には「総合型選抜(AO入学)出願資格認定書」をお送りします。

#### 総合型選抜(AO)エントリー者特典

- 総合型選抜(AO入学)出願資格認定後はAOプレスクール(入学前授業)に参加することができます。
- 総合型選抜(AO入学)者限定の特待生試験を受験することができます。

### ● 出願について

総合型選抜(AO入学)は、総合型選抜(AO入学)出願資格認定者が対象となります。「総合型選抜(AO入学)出願資格認定通知書」を受取後、必要書類とともに入学願書を提出してください。

### ● 総合型選抜(AO)特待生制度

総合型選抜(AO入学)でご出願された方のみ、総合型選抜(AO)特待生試験の受験が可能です。入学願書の出願区分に受験希望日をご記入ください。

※総合型選抜(AO入学)制度および特待生試験の選考日程はP4をご確認ください。

# 書類の記入例

※鉛筆・シャープペンシル・消えるボールペン(フリクションボールなど)での記入は不可。  
 黒のボールペン又は万年筆で記入してください。

## 入学願書記入例

**2027年度 入学 願 書**

**東京デザイナー・アカデミー**  
 学 校 長 殿

写真貼付

貴校に入学を希望いたしますので、必要書類を添えて出願いたします。

提出日  
 西暦 2026年 9月 1日

ふりがな とうきょう いちろう  
 氏名 **東京 一郎**

生年月日 西暦 2008年 5月 1日 年齢 18歳

ふりがな とうきょうと ちよたかく かんたつするがだい  
 〒101-0062  
 住所 **東京都千代田区神田駿河台 2-11**

携帯電話 080-1234-5678 自宅電話 03-3294-2834

最終学歴 2027年 3月 **私立東京デザイナー高等学校**

出願区分  総合型選抜(AO入学)・特待生試験受験希望 受験希望日【※月 日】  総合型選抜(AO入学)【特待生試験受験希望あり】  
 学校推薦入学  白紙推薦入学  一般入学・専願

志望学科・専攻・コース ※志望する学科・専攻・コースに○をつけてください

<input type="checkbox"/> デザイン専攻	<input type="checkbox"/> イラストレーション専攻	<input type="checkbox"/> デジタル原簿専攻	<input type="checkbox"/> 建築デザイン専攻
<input type="checkbox"/> 映像表現専攻	<input type="checkbox"/> デジタルイラスト専攻	<input type="checkbox"/> キャラクターデザイン専攻	<input type="checkbox"/> 住宅デザイン専攻
<input type="checkbox"/> イラストデザイン専攻	<input type="checkbox"/> ゲームイラスト専攻	<input type="checkbox"/> キャラクターデザイン専攻	<input type="checkbox"/> ファッションデザイン専攻
<input type="checkbox"/> 広告デザイン専攻	<input type="checkbox"/> キャラクターデザイン専攻	<input type="checkbox"/> デザインの歴史と文化専攻	<input type="checkbox"/> ファッションデザイン専攻
<input type="checkbox"/> 出版デザイン専攻	<input type="checkbox"/> 絵本作業専攻	<input type="checkbox"/> プロダクトデザイン専攻	<input type="checkbox"/> コスチュームデザイン専攻
<input type="checkbox"/> Webデザイン専攻	<input type="checkbox"/> コミュニケーション専攻	<input type="checkbox"/> 建築デザイン専攻	<input type="checkbox"/> ファッション流通専攻
<input type="checkbox"/> Webデザイン専攻	<input type="checkbox"/> コミュニケーション専攻	<input type="checkbox"/> トイデザイン専攻	<input type="checkbox"/> 古着・セレクトショップ専攻
<input type="checkbox"/> Webデザイン専攻	<input type="checkbox"/> コミュニケーション専攻	<input type="checkbox"/> インテリアデザイン専攻	<input type="checkbox"/> デザインの歴史と文化専攻
<input type="checkbox"/> 3DCG専攻	<input type="checkbox"/> マンガ専攻	<input type="checkbox"/> インテリアデザイン専攻	<input type="checkbox"/> SRM
<input type="checkbox"/> VFX専攻	<input type="checkbox"/> マンガ専攻	<input type="checkbox"/> インテリアデザイン専攻	<input type="checkbox"/> デザイン研究専攻
<input type="checkbox"/> モーショングラフィック専攻	<input type="checkbox"/> マンガ専攻	<input type="checkbox"/> インテリアデザイン専攻	<input type="checkbox"/> 1年制
<input type="checkbox"/> 映像クリエイター専攻	<input type="checkbox"/> マンガ専攻	<input type="checkbox"/> 空間演出デザイン専攻	<input type="checkbox"/> 家具デザイン専攻

ふりがな とうきょう たろう  
 氏名 **東京 太郎** 結 婚 父

ふりがな とうきょうと ちよたかく かんたつするがだい  
 〒101-0062  
 住所 **東京都千代田区神田駿河台 2-11**

携帯電話 080-1234-5678 自宅電話 03-3294-2834

学費納入方法  一括納入  分割

※入学志願書本人・保護者は、入学志願書に本人の捺印を必ず記入してください。

※印の欄は記入しないでください

写真を貼付してください

希望する出願区分に○を付けてください  
 特待生試験受験希望の方は、募集要項4ページに記載の  
 選考日より受験希望日を記入してください

どちらかに必ず○を付けてください

※印の欄は記入しないでください

**出願書類チェックシート**

出願書類についての詳細は「出願書類(P2)」をご確認ください。

**調査書**

いづれかにチェックを入れ、後日提出の場合は提出予定日と理由を記入してください

入学願書と一緒に提出

後日提出

提出予定日 年 月 日

理由

※調査書の提出用紙をもって出願の正式受理をいたします。ご確認ができ次第、早めにご提出ください。

**入学願書**

このチェックシートで、記入漏れがないかご確認ください。

写真は貼付されていますか？

提出日は記入されていますか？

本人氏名は記入されていますか？

生年月日・年齢は記入されていますか？

住所・電話番号は記入されていますか？

住所は建物名まで正しく記入されていますか？

最終学歴は記入されていますか？

出願区分に○をつけましたか？

特待生試験受験希望の場合、受験希望日は記入されていますか？

志望学科・専攻・コースに○をつけましたか？

保護者記入欄は保護者様にご記入いただきましたか？

※出願者本人と筆跡が同一と見られる場合は確認をさせていただきます。

学費納入方法に○をつけましたか？

黒のボールペン又は万年筆で記入しましたか？

※鉛筆・シャープペンシル・消えるボールペンでの記入は不可です。

どちらかに必ずチェックをしてください

「後日提出」の場合は必ず提出予定日と理由をご記入ください

(理由記入例)  
 ・2026年9月30日  
 夏休み中につき調査書の発行ができないため  
 ・2026年10月上旬  
 前期の成績が出てからの発行のため

提出前にチェックをお願いいたします

# 2027年度 入学願書



21世紀アカデミア  
専門学校 東京デザイナー・アカデミー

学校長 殿

写真貼付

・サイズ: 4cm × 3cm  
・最近3ヶ月以内上半身正面向き脱帽  
・カラー・モノクロ可  
・写真裏面に受験学科・氏名を記入

貴校に入学を希望いたしますので、必要書類を添えて出願いたします。

提出日

西暦 年 月 日

本人 ※自筆	ふりがな							
	氏名							
	生年月日	西暦	年	月	日	年齢	歳	
	ふりがな							
	住所	〒	-					※建物名まで正しくご記入ください
	携帯電話				自宅電話			

出願区分	総合型選抜(AO入学) / 特待生試験受験希望 受験希望日【 月 日】	総合型選抜(AO入学) (特待生試験を受験しない)	
	学校推薦入学	自己推薦入学	一般入学 / 専願
	一般入学 / 併願		

志望学科・専攻・コース ※志望する学科・専攻・コースに○をつけてください

グラフィックデザイン学科	イラストレーション学科	フィギュアデザイン学科	建築デザイン学科
デザイン専攻	イラストレーション専攻	デジタル原型師専攻	建築デザイン専攻
映像表現専攻	デジタルイラスト専攻	キャラクターフィギュア専攻	住宅デザイン専攻
イラストデザイン専攻	ゲームイラスト専攻	キャラクタートイ専攻	ファッションデザイン学科
広告デザイン専攻	キャラクターイラスト専攻	プロダクトデザイン学科	ファッションデザイン専攻
出版デザイン専攻	絵本作家専攻	プロダクトデザイン専攻	コスチュームデザイン専攻
Webデザイン専攻 デザインコース	コミックイラスト学科	雑貨デザイン専攻	ファッション流通専攻
Webデザイン専攻 エンジニアコース	コミックイラスト専攻	トイデザイン専攻	古着・セレクトショップ専攻
映像デザイン学科	コミックキャラクター専攻	インテリアデザイン学科	デザイン総合学科
3DCG専攻	マンガ学科	インテリアデザイン専攻	3年制
VFX専攻	マンガ専攻	インテリアコーディネート専攻	デザイン研究学科
モーショングラフィックス専攻	マンガ原作専攻	空間演出デザイン専攻	1年制
映像クリエイター専攻		家具デザイン専攻	

保護者 ※自筆	ふりがな					続柄
	氏名					
	ふりがな					住所
	住所	〒	-			
携帯電話				自宅電話		

学費納入方法	一括納入 / 分納
--------	-----------

(注) 入学志願者本人・保護者は、それぞれ楷書で丁寧に記入すること。

事務処理欄 ※印の欄は記入しないこと

※学籍番号	※出願料 免・現 為・振	※受付者	※ 郵便 窓口	※登録①	※登録②	※日報
-------	--------------------	------	---------------	------	------	-----

# 出願書類チェックシート

出願書類についての詳細は「出願書類(P2)」をご確認ください。

## 調査書

いずれかにチェックを入れ、後日提出の場合は提出予定日と理由を記入してください

入学願書と一緒に提出

後日提出

提出予定日                      年                      月                      日

理由

※調査書の提出完了をもって出願の正式受理をいたします。ご準備ができ次第、早めにご提出ください。

## 入学願書

このチェックシートで、記入漏れがないかご確認ください。

写真は貼付されていますか？

提出日は記入されていますか？

本人氏名は記入されていますか？

生年月日・年齢は記入されていますか？

住所・電話番号は記入されていますか？

住所は建物名まで正しく記入されていますか？

最終学歴は記入されていますか？

出願区分に○をつけましたか？

特待生試験希望の場合、受験希望日は記入されていますか？

志望学科・専攻・コースに○をつけましたか？

保護者記入欄は保護者様にご記入いただきましたか？

※ 出願者本人と筆跡が同一と見られる場合は確認をさせていただくことがあります。

学費納入方法に○をつけましたか？

黒のボールペン又は万年筆で記入しましたか？

※鉛筆・シャープペンシル・消えるボールペンでの記入は不可です。

# 学校推薦書

西暦 年 月 日



学校長 殿

学校名 \_\_\_\_\_

校長名 \_\_\_\_\_

〒

所在地 \_\_\_\_\_

電話 ( ) \_\_\_\_\_

印

下記の生徒は貴校への入学を適格と認め推薦します。

フリガナ		西暦	年	月	日生
氏名			(満)		(歳)
西暦	年	月	科(課程)	卒業・卒業見込	
推薦理由(性格、適性、行動など本校への入学を適当とする参考所見)					

推薦者  
(校長・進路指導・担任)

印

学 校 長 殿  
進路指導担当殿



学 校 長

## 2027年度「学校推薦入学」基準についてのお願い

1. チャレンジする意欲があり、性格が前向きで明るい方。
2. 好きなことに対して、努力することができる方。

上記のとおり、2027年度学生募集要項に記述されている「学校推薦入学」の基準を決定いたしました。  
ご了承のうえ、多くの推薦を賜りたくお願い申し上げます。

# 自己推薦書

西暦 年 月 日



21世紀アカデミア

専門  
学校

東京デザイナー・アカデミー

学 校 長 殿

住 所 〒

氏 名

印

生 年 月 日 西 暦 年 月 日 生

出 身 校

西 暦 年 月 卒 業 ・ 卒 業 見 込

私は上記の経歴の中で、裏面に述べる理由により、自身を入学者としてふさわしいものと考え、ここに自己推薦いたします。

また、記載事項はすべて事実と相違ありません。

# 自己推薦

あなたには、すばらしい感性・素質・才能が潜在しています。  
東京デザイナー・アカデミーでクリエイティビティを身につけ、  
その分野で活躍されることを期待しています。  
東京デザイナー・アカデミーに入学を志望するにあたり、その決意や想いを込めて  
自分自身を大いにアピールしてください。

## 自己推薦の理由 (該当する項目に○をつけてください) ※複数可

1. 今、好きなことや興味を持っていることがあり、東京デザイナー・アカデミーで実現したいと思っている。
2. 自分の夢や希望を実現したいと思っている。
- 3.好きな事を仕事にしたいと思っている。
4. 何かに一生懸命になったことがある。または一生懸命になれるものを見つけたいと思っている。
5. 自分には、自分らしい個性があると思う。または自分らしい個性を見つけたいと思っている。
6. 自分の可能性を試してみたいと思っている。
7. 課外活動や生徒会活動などでよく協力し合い努力した。
8. 中学・高校(大学)のクラブ活動を通じ、文化系・スポーツ系の大会で、個人あるいはメンバーの一員として活躍した。
9. 学外において、文化・スポーツ・ボランティア活動などで活躍した。
10. 展覧会やコンテストなどで作品評価が良かった。

例) 私は好奇心が旺盛で、いつも新しいことに興味を持っています。東京デザイナー・アカデミーに入学後は、多くの人と出会い、価値観の共有や創作意欲を刺激し合いながら、好きなことの実現に向けてチャレンジしていきたいと思っています。

## ■自分をアピールしてください

# 書類提出先

## 入学相談室・入学事務局

【住 所】

〒101-0062 東京都千代田区神田駿河台2-11  
東京デザイナー・アカデミー お茶の水本校舎

【電 話】

 **0120-62-6006**

【受付時間】

 **9:00～18:00**

…………… 個人情報保護について ……………

入学願書・推薦書等、各種書類に記載された情報は、  
本人の同意なしに第三者へ譲渡したり外部に漏洩することはありません。



21世紀アカデミア  
専門学校 **東京デザイナー・アカデミー**  
(2024年4月 専門学校 東京デザイナー学院より校名変更)

〒101-0062 東京都千代田区神田駿河台2-11

☎ 0120-62-6006

URL <https://www.tdg.ac.jp>

MAIL [tda-info@akademeia21.ac.jp](mailto:tda-info@akademeia21.ac.jp)

## ACCESS MAP



〒101-0062 東京都千代田区神田駿河台2-11

東京デザイナー・アカデミー お茶の水本校舎

交通アクセス  
○ JR「御茶ノ水駅」下車後、御茶ノ水橋口出口 交番横に入って600m  
○ JR「水道橋駅」下車後、東口出口 坂を上って200m

〈個人情報保護について〉  
入学願書・推薦書等、各種書類に記載された情報は、  
本人の同意なしに第三者へ譲渡したり外部に漏洩することはありません。